



Lesznowola, 22.05.2018r.

**OGŁOSZENIE DOTYCZĄCE POSTĘPOWANIA NA OPRACOWANIE PROJEKTU  
BUDOWLANO-WYKONAWCZEGO DLA BAZY  
TECHNICZNO – BIUROWEJ Z ZAPLECZEM MAGAZYNOWO – GARAŻOWYM.**

**I. NAZWA I ADRES ZAMAWIAJĄCEGO:**

Lesznowski Przedsiębiorstwo Komunalne Sp. z o.o. ul. Poprzeczna 50, 05-506 Lesznowola,

**NIP:** 1231200082

**Kontakt:** tel. 22 7579432 fax 22 7577271 wew 17

e-mail: [lpk@lpk-lesznowola.pl](mailto:lpk@lpk-lesznowola.pl)

[www.lpk-lesznowola.pl](http://www.lpk-lesznowola.pl)

Osoba do kontaktu:

Iwona Nowowiejska - tel. 22 7579432 wew. 18

Mirosław Wilusz- tel. 22 7579432 wew. 16

**II. TRYB UDZIELENIA ZAMÓWIENIA**

Postępowanie prowadzone jest w trybie przetargu nieograniczonego zgodnie z Regulaminem zamówień na dostawy, usługi i roboty budowlane w Lesznowskim Przedsiębiorstwie Komunalnym Sp. z o.o. z siedzibą w Lesznowoli.

**III. OPIS PRZEDMIOTU ZAMÓWIENIA**

Przedmiotem zamówienia jest opracowanie projektu budowlano- wykonawczego na budowę bazy techniczno – biurowej z zapleczem magazynowo –garażowym na działce nr 160/5 zlokalizowanej w Lesznowoli przy ul. Oficerskiej, gmina Lesznowola. W zakres zamówienia wchodzi opracowanie projektów budowlano - wykonawczych i kosztorysów dla budynku wraz z niezbędnymi przyłączami, instalacjami wewnętrznymi, zagospodarowaniem i ogrodzeniem terenu, oraz uzyskanie pozwolenia na budowę i pozwolenia wodno-prawnego na odprowadzanie wód opadowych.

Materiałem pomocniczym przy projektowaniu będzie przedstawiona przez Zamawiającego wstępna koncepcja. Jednocześnie Zamawiający oczekuje, że Wykonawca korzystając z przedstawionej koncepcji oraz swojej wiedzy i doświadczenia, zaproponuje najkorzystniejsze dla Zamawiającego rozwiązania odpowiadające jego potrzebom i oczekiwaniom.

**IV. Zamawiający nie dopuszcza możliwości składania oferty częściowej i wariantowej.**

**V. WARUNKI UDZIAŁU:**

**1. Opis warunków udziału w postępowaniu oraz sposobu dokonywania oceny spełniania tych warunków:**

Wykonawcy ubiegający się o zamówienie muszą spełniać następujące warunki :

1. Posiadać kompetencje i uprawnienia do prowadzenia określonej działalności zawodowej koniecznej przy realizacji zamówienia.

Ocena spełniania tego warunku zostanie dokonana na podstawie złożonego oświadczenia o spełnieniu warunku, stanowiącego załącznik do SIWZ.

Zamawiający wymaga, aby Oferent dołączył do oferty wykaz osób, które będą uczestniczyć w realizacji zamówienia , posiadających uprawnienia niezbędne do wykonania przedmiotu zamówienia z uwzględnieniem wszystkich niezbędnych branż.

2. Nie podlegać wykluczeniu na podstawie Regulaminu zamówień na dostawy, usługi i roboty budowlane w Lesznowskim Przedsiębiorstwie Komunalnym Sp. z o.o. z siedzibą w Lesznowoli ( Regulamin dostępny na stronie Spółki [WWW.lpk-lesznowola.pl](http://WWW.lpk-lesznowola.pl) ).

W celu wykazania spełnienia tego warunku Wykonawcy zobowiązani są przedłożyć oświadczenie o braku podstaw do wykluczenia z postępowania.

**3. Posiadać niezbędną wiedzę i doświadczenie.**

W tym celu należy wykazać, że w okresie ostatnich 5 lat przed wszczęciem postępowania, a jeżeli okres prowadzenia działalności jest krótszy w tym okresie, wykonano co najmniej 1 realizację, której przedmiot odpowiadał swoim rodzajem przedmiotowi niniejszego postępowania i dotyczył obiektu użyteczności publicznej. Należy przedłożyć zestawienie realizacji, ich rodzaj i wartości, czas i miejsce wykonania, sporządzone według wzoru stanowiącego załącznik do SIWZ wraz z załączeniem dowodów stwierdzających, że roboty te zostały wykonane w sposób należyty oraz prawidłowo ukończone.

Powoływania się przez Wykonawcę na referencje dotyczące osób trzecich w celu wykazania spełnienia warunku udziału w postępowaniu dopuszczalne jest tylko wówczas gdy podmiot trzeci będzie brał udział w wykonaniu zamówienia. Należy więc do oferty dołączyć dokument z którego wynika jednoznacznie zobowiązanie się podmiotu trzeciego do udziału w wykonaniu zamówienia (np. pisemne oświadczenie podmiotu trzeciego, umowa przedwstępna, umowa generalna o współpracy).

**4. Znajdować się w sytuacji ekonomicznej i finansowej zapewniającej wykonanie niniejszego zamówienia tj. posiadać środki finansowe lub zdolność kredytową w wysokości co najmniej 50.000 zł.**

W celu wykazania spełnienia tego warunku należy przedstawić informację banku lub spółdzielczej kasy oszczędnościowo – kredytowej potwierdzającej wysokość posiadanych środków finansowych lub zdolność kredytową wykonawcy, w okresie nie wcześniejszym niż 3 miesiące przed upływem terminu składania ofert.

**VI. Informacja na temat wadium:**

Złożona oferta musi być zabezpieczona wadium o wartości: 2 000,00 zł, słownie zł: dwa tysiące złotych. Wadium musi być wniesione w formie pieniężnej na rachunek bankowy Zamawiającego:

Bank Spółdzielczy Ziemi Łowickiej Oddział w Lesznowoli Nr 86 8022 0000 2001 0003 8931 0001

**VII. Kryteria oceny ofert:**

W celu wyboru najkorzystniejszej oferty dla przedmiotowego zamówienia, Zamawiający przyjął jako kryterium oceny ofert:

- cenę netto oferty przypisując mu wagę procentową 85 %.

- doświadczenie Wykonawcy przypisując mu wagę procentową 10%.

Doświadczenie Wykonawcy będzie mierzone liczbą wykonanych w okresie ostatnich pięciu lat przed upływem terminu składania ofert dokumentacji projektowej której przedmiot odpowiadał swoim rodzajem przedmiotowi niniejszego postępowania i dotyczył obiektu użyteczności publicznej.

- termin wykonania dokumentacji i złożenia wniosku o pozwolenie na budowę i pozwolenie wodno – prawne przypisując mu wagę procentową 5 %

Powyższe kryterium będzie mierzone w następujący sposób:

- za wykonanie dokumentacji i złożenie wniosku o pozwolenie na budowę i pozwolenie wodno – prawne w terminie do 31.12.2018r – 0 pkt,
- za wykonanie dokumentacji i złożenie wniosku o pozwolenie na budowę i pozwolenie wodno – prawne w terminie do 30.11.2018r – 3 pkt,
- za wykonanie dokumentacji i złożenie wniosku o pozwolenie na budowę i pozwolenie wodno – prawne w terminie do 31.10.2018r – 5 pkt,

O wyborze oferenta decyduje uzyskanie największej łącznej liczby punktów.

**VII. Termin i miejsce składania i otwarcia ofert:**

Oferty należy składać do dnia 08.06.2018r do godziny 11<sup>00</sup>,

miejsce: Lesznowski Przedsiębiorstwo Komunalne Sp. z o.o.05-506 Lesznowola, ul. Poprzeczna 50 pokój nr 1.

Termin otwarcia ofert: 08.06.2018r godzina 11<sup>15</sup>, miejsce: 05-506 Lesznowola, ul. Poprzeczna 50 pokój nr 11.

**VIII. Adres strony internetowej na której jest udostępnione ogłoszenie, oraz SIWZ z załącznikami.**

**[WWW.lpk-lesznowola.pl](http://WWW.lpk-lesznowola.pl)**

**IX. Termin związania z ofertą : 30 dni ( od ostatecznego terminu składania ofert)**

PREZES ZARZĄDU

*Kazimierz Jabłoński*



**Lesznowskie  
Przedsiębiorstwo  
Komunalne sp. z o.o.**

**ZAMAWIAJĄCY:**

Lesznowskie Przedsiębiorstwo Komunalne Sp. z o.o.

**SPECYFIKACJA ISTOTNYCH WARUNKÓW  
ZAMÓWIENIA  
( SIWZ )**

**DLA PROWADZONEGO W TRYBIE PRZETARGU  
NIEOGRANICZONEGO POSTĘPOWANIA NA  
OPRACOWANIE PROJEKTU BUDOWLANO-  
WYKONAWCZEGO DLA BAZY  
TECHNICZNO - BIUROWEJ Z ZAPLECZEM  
MAGAZYNOWO-GARAŻOWYM.**

## **I. Informacja o Zamawiającym.**

Lesznowskie Przedsiębiorstwo Komunalne Sp. z o.o.  
ul. Poprzeczna 50  
05-506 Lesznowola tel.: (22) 757-94-32 fax: (22) 757-72-71  
Godziny pracy : poniedziałku do piątku: 8<sup>00</sup> – 16<sup>00</sup>.  
adres e-mail : lpk@lpk-lesznowola.pl

## **II. Tryb udzielenia zamówienia.**

Postępowanie o udzielenie zamówienia prowadzone jest na podstawie Regulaminu zamówień na dostawy, usługi i roboty budowlane w Lesznowskim Przedsiębiorstwie Komunalnym Sp. z o.o., w trybie przetargu nieograniczonego.

## **III. Przedmiot zamówienia.**

### **1. Opis przedmiotu zamówienia.**

1.1. Przedmiotem zamówienia jest wykonanie, pełnej dokumentacji projektowo-kosztorysowej budowy budynku wielokondygnacyjnego (trzykondygnacyjnego) techniczno - biurowego z zapleczem magazynowo – garażowym, wraz z przyłączami (gazowe, elektryczne, teleinformatyczne, wodno-kanalizacyjne), instalacjami wewnętrznymi, zagospodarowaniem i ogrodzeniem terenu, przy wykorzystaniu przedstawionej przez Zamawiającego wstępnej koncepcji, z uwzględnieniem zaprojektowania trzeciej kondygnacji gdzie dopuszcza się układ pomieszczeń jak w drugiej kondygnacji, oraz zaprojektowanie nad pomieszczeniami magazynowo – garażowymi sali konferencyjnej z pomieszczeniami do jej obsługi. Zamawiający oczekuje przedstawienia propozycji uzyskania maksymalnej powierzchni użytkowej budynku dla przedmiotowej nieruchomości z uwzględnieniem wszelkich obowiązujących norm i przepisów w tym zakresie.

1.2. Teren na którym planowana jest inwestycja znajduje się w na niezabudowanej działce o nr. Ew. 160/5, o pow. 3519 m<sup>2</sup>, położonej w Lesznowoli przy ul. Oficerskiej, gmina Lesznowola.

Według zapisu w MPZP w/w działka znajduje się w obszarze oznaczonym symbolem U jako tereny usług.

1.3 Rozwiązania architektoniczne zastosowane w projekcie powinny :

- zagwarantować realizację podstawowych zadań obiektu oraz zapewnić funkcjonalność obiektu;
- uwzględniać ustalenia miejscowego planu zagospodarowania przestrzennego;
- uwzględnić wymagania dla budynków niskoenergetycznych oraz aspekty wykorzystania źródeł energii odnawialnej.

1.4. Przy projektowaniu zagospodarowania terenu należy uwzględnić :

- możliwie najbardziej funkcjonalne wykorzystanie powierzchni zachowując właściwe proporcje pomiędzy wielkością obszaru zabudowy a częścią biologicznie czynną.
- odpowiednią komunikację : wjazdy, dojazdy drogi ewakuacyjne, pożarowe, zawracania na terenie dla samochodów osobowych i technicznych (wozy asenizacyjne, koparki , samochody dostawcze)
- lokalizację parkingów dla pracowników i interesantów;
- małą architekturę: miejsca do gromadzenia odpadów, zadaszone miejsce dla rowerów i motocykli, ławki;
- zagospodarowanie wód opadowych;
- oświetlenie i ogrodzenie terenu.

1.5. W zakres zamówienia wchodzi także uzyskanie pozwolenia na budowę i pozwolenia wodno-prawnego na zrzut wód opadowych..

1.6. Zakres rzeczowy dokumentacji będzie obejmował:

- projekt budowlany i wykonawczy wszystkich koniecznych branż w ilości 5 egz.,

- przedmiar robót - 3 egz,
- kosztorys inwestorski - 2 egz.,
- specyfikacje techniczne wykonania i odbioru robót - 5 egz,
- informacja dotycząca bezpieczeństwa i ochrony zdrowia (BIOZ).

Oprócz wersji papierowej całość dokumentacji ma być dostarczona na nośniku elektronicznym w wersji edytowalnej. Wersja cyfrowa musi zawierać te same elementy co dokumentacja w formie papierowej. Uzgodnienia i inne dokumenty nie wytworzone przez Wykonawcę należy zapisać w formacie pdf.

Dokumentacja projektowa ma być przygotowana zgodnie z obowiązującymi przepisami.

2. Wstępna koncepcja architektoniczna stanowi Załącznik nr 6 do SIWZ.

**3. Projektant będzie zobowiązany do:**

- przedstawienia do zaakceptowania Zamawiającemu koncepcji zaproponowanych rozwiązań technicznych,
- uzyskania pozwolenia na budowę,
- uzyskania pozwolenia wodno -prawnego na zrzut wód opadowych,
- jednokrotnej aktualizacji kosztorysu inwestorskiego w przypadku dezaktualizacji wskaźników w - oparciu, o które sporządzono kosztorys,
- udzielenia Zamawiającemu gwarancji na wykonaną dokumentację projektową, na okres 24 miesiące od daty uzyskania pozwolenia na budowę na podstawie przedmiotowej dokumentacji.

Zamawiający zaleca aby każdy z Projektantów dokonał wizji lokalnej, celem sprawdzenia warunków związanych z wykonaniem prac będących przedmiotem postępowania, a także uzyskania wszelkich dodatkowych informacji koniecznych do wyceny opracowania.

**IV. Generalne zasady uczestnictwa w postępowaniu.**

1. Ofertę może złożyć osoba fizyczna, osoba prawna lub jednostka organizacyjna nie posiadająca osobowości prawnej oraz podmioty te występujące wspólnie o ile spełniają warunki określone w Regulaminie zamówień na dostawy, usługi i roboty budowlane w Lesznowskim Przedsiębiorstwie Komunalnym Sp. z o.o., oraz w niniejszej specyfikacji istotnych warunków zamówienia, zwanej dalej specyfikacją lub w skrócie SIWZ.
2. Każdy Wykonawca może złożyć tylko jedną ofertę.
3. Zamawiający nie dopuszcza w przedmiotowym postępowaniu składania ofert częściowych.
4. Zamawiający nie dopuszcza możliwości złożenia oferty wariantowej.
5. Zamawiający udostępni w przedmiotowym postępowaniu, ogłoszenie o zamówieniu, SIWZ oraz wstępną koncepcję na stronie internetowej: [www.lpk-lesznowola.pl](http://www.lpk-lesznowola.pl).
6. Zamawiający nie przewiduje rozliczenia w walutach obcych.
7. Zamawiający nie przewiduje zwrotu kosztów udziału w postępowaniu.
8. Zamawiający nie przewiduje udzielania zaliczek na poczet wykonania zamówienia.

**V. Termin wykonania zamówienia.**

1. Zamówienie należy zrealizować w terminie nie później niż do 31.12.2018 roku lub wcześniejszym zadeklarowanym przez Wykonawcę w ofercie.
2. Przejęcie przedmiotu zamówienia nastąpi w siedzibie Zamawiającego w oparciu o protokół zdawczo – odbiorczy.



## **VI. Sposób udzielania wyjaśnień dotyczących specyfikacji**

1. Wykonawca, który uzna za niezbędne uzyskanie wyjaśnień dotyczących SIWZ może zwrócić się pisemnie do Zamawiającego z zapytaniem o wyjaśnienia dotyczące wszelkich wątpliwości związanych z treścią specyfikacji istotnych warunków zamówienia. Zamawiający jest obowiązany udzielić wyjaśnień niezwłocznie, jednak nie później niż na 2 dni przed upływem terminu składania ofert, pod warunkiem że wniosek o wyjaśnienie treści specyfikacji wpłynął do Zamawiającego nie później niż na 4 dni przed upływem terminu składania ofert.
2. Jeżeli wniosek o wyjaśnienie specyfikacji wpłynął po upływie terminu składania wniosku, o którym mowa w pkt 1, lub dotyczy udzielonych wyjaśnień, Zamawiający może udzielić wyjaśnień albo pozostawić wniosek bez rozpoznania.
3. Zamawiający jednocześnie zamieści treść zapytań wraz z wyjaśnieniami na stronie internetowej [www.lpk-lesznowola.pl](http://www.lpk-lesznowola.pl), na której została zamieszczona specyfikacja.

## **VII Warunki udziału w postępowaniu oraz opis sposobu dokonywania oceny spełniania tych warunków.**

### **1. Wykonawcy ubiegający się o zamówienie muszą spełniać poniższe warunki:**

1.1 Posiadać kompetencje i uprawnienia do prowadzenia określonej działalności zawodowej koniecznej przy realizacji zamówienia.

Ocena spełniania tego warunku zostanie dokonana na podstawie złożonego oświadczenia o spełnieniu warunku, stanowiącego załącznik 1 do SIWZ.

Zamawiający wymaga, aby Oferent dołączył do oferty wykaz osób, które będą uczestniczyć w realizacji zamówienia, posiadających uprawnienia niezbędne do wykonania przedmiotu zamówienia z uwzględnieniem wszystkich niezbędnych branż

1.2. Nie podlegać wykluczeniu na podstawie Regulaminu zamówień na dostawy, usługi i roboty budowlane w Lesznowskim Przedsiębiorstwie Komunalnym Sp. z o.o. z siedzibą w Lesznowoli - Regulamin dostępny na stronie Spółki [www.lpk-lesznowola.pl](http://www.lpk-lesznowola.pl). W celu wykazania spełnienia tego warunku Wykonawcy zobowiązani są przedłożyć oświadczenie o braku podstaw do wykluczenia z postępowania sporządzone na formularzu nr 2 do SIWZ

1.3 Posiadać niezbędną wiedzę i doświadczenie. W tym celu należy wykazać, że w okresie ostatnich 5 lat przed wszczęciem postępowania, a jeżeli okres prowadzenia działalności jest krótszy w tym okresie, wykonali co najmniej 1 realizację, której przedmiot odpowiadał swoim rodzajem przedmiotowi niniejszego postępowania i dotyczył obiektu użyteczności publicznej. Należy przedłożyć zestawienie realizacji, ich rodzaj i wartości, czas i miejsce wykonania, sporządzone według wzoru stanowiącego załącznik nr 3 do SIWZ, wraz z załączeniem dowodów stwierdzających, że roboty te zostały wykonane w sposób należyty oraz prawidłowo ukończone.

Powoływania się przez Wykonawcę na referencje dotyczące osób trzecich w celu wykazania spełnienia warunku udziału w postępowaniu dopuszczalne jest tylko wówczas gdy podmiot trzeci będzie brał udział w wykonaniu zamówienia. Należy więc do oferty dołączyć dokument z którego wynika jednoznacznie zobowiązanie się podmiotu trzeciego do udziału w wykonaniu zamówienia (np. pisemne oświadczenie podmiotu trzeciego, umowa przedwstępna, umowa generalna o współpracy).

1.4 Znajdować się w sytuacji ekonomicznej i finansowej zapewniającej wykonanie niniejszego zamówienia tj. posiadać środki finansowe lub zdolność kredytową w wysokości co najmniej 50.000 zł.

W celu wykazania spełnienia tego warunku należy przedstawić informację banku lub spółdzielczej kasy oszczędnościowo – kredytowej potwierdzającej wysokość posiadanych środków finansowych lub zdolność kredytową wykonawcy, w okresie nie wcześniejszym niż 3 miesiąc przed upływem terminu składania ofert.

1.5 Wykonawcy występujący wspólnie ustanawiają Pełnomocnika do reprezentowania ich w niniejszym postępowaniu o udzielenie zamówienia albo reprezentowania ich w postępowaniu i w zakresie zawarcia umowy w sprawie zamówienia. Pełnomocnikiem wykonawców wspólnie ubiegających się o zamówienie może być jeden z tych wykonawców, albo konkretny przedstawiciel jednego z wykonawców.

Udzielone pełnomocnictwo musi w szczególności wskazywać:

- a) postępowanie o zamówienie, którego ono dotyczy,
- b) wszystkich wykonawców ubiegających się wspólnie o udzielenie zamówienia wymienionych z nazwy z określeniem adresu lub siedziby,
- c) ustanowionego Pełnomocnika oraz zakres jego umocowania.

**Uwaga: Treść Pełnomocnictwa powinna dokładnie określać zakres umocowania.**

Dokument pełnomocnictwa musi być podpisany przez wszystkich uprawnionych do reprezentowania Wykonawców ubiegających się wspólnie o udzielenie zamówienia, przy czym nie jest wymagany podpis Pełnomocnika. Oryginał pełnomocnictwa lub kopię tegoż pełnomocnictwa poświadczoną za zgodność z oryginałem przez notariusza należy dołączyć do oferty. W przypadku spółki cywilnej, której wspólnicy traktowani są jako Wykonawcy ubiegający się wspólnie o zamówienie – jeżeli forma reprezentacji nie wynika z innych dokumentów załączonych do oferty – zobligowani są załączyć do oferty powyżej wyszczególnione pełnomocnictwo. Wszelka korespondencja prowadzona będzie wyłącznie z Pełnomocnikiem. Wypełniając formularz ofertowy, jak również inne dokumenty powołujące się na „wykonawcę”, w miejscu „nazwa i adres wykonawcy” należy wpisać dane dotyczące każdego z wykonawców występujących wspólnie.

### **VIII. Oferta**

1. Oferta musi być przygotowana zgodnie z wymaganiami SIWZ oraz Regulaminu zamówień na dostawy, usługi i roboty budowlane w Lesznowolskim Przedsiębiorstwie Komunalnym Sp. z o.o.

2. Warunki formalne sporządzenia oferty.

2.1. Treść złożonej oferty musi odpowiadać treści SIWZ.

2.2. Oferta musi być przygotowana pisemnie w języku polskim, czytelnie, oraz podpisana przez osobę upoważnioną do reprezentowania firmy na zewnątrz i zaciągania zobowiązań w wysokości odpowiadającej cenie oferty.

2.3. Zaleca się, aby oferta była złożona na kolejno ponumerowanych stronach, o numeracji stron rozpoczynającej się od nr 1 umieszczonego na pierwszej stronie oferty. Zaleca się, aby każda zapisana strona oferty (wraz z załącznikami do oferty) była ponumerowana kolejnymi numerami.

2.4. Wszystkie poprawki lub zmiany w tekście oferty (w tym załącznikach do oferty) powinny być parafowane (lub podpisane) własnoręcznie przez osob(ę) podpisując(ą) ofertę. Parafka (podpis) powinna być naniesiona w sposób umożliwiający identyfikację podpisu (np. wraz z imienną pieczętką osoby sporządzającej parafkę).

2.5. Zamawiający zaleca, aby złożone w ofercie załączniki były opracowane na formularzach załączonych do SIWZ lub sporządzone samodzielnie przez Wykonawcę w oparciu o formularze załączone do SIWZ, przy czym ich treść powinna odpowiadać treści formularzy określonych w SIWZ przez Zamawiającego.

2.6. Wykonawca ma prawo złożyć tylko jedną ofertę.

2.7. Wykonawca powinien umieścić ofertę w dwóch kopertach (opakowaniach): kopercie zewnętrznej oraz kopercie wewnętrznej, w sposób uniemożliwiający zapoznanie się z ofertą przed upływem terminu otwarcia ofert.

2.8. Koperta zewnętrzna ma być opisana następująco:



**" Oferta na opracowanie projektu budowlano – wykonawczego na budowę bazy techniczno-biurowej z zapleczem magazynowo-garażowym".**

**Nie otwierać przed dniem 08.06.2018r.**

*Bez podawania danych Wykonawcy*

2.9. **Opakowanie** (koperta) **wewnętrzne** winno być oznakowane jak wyżej oraz winno posiadać dodatkowo: nazwę i dokładny adres wykonawcy (dopuszcza się odcisk pieczęci).

2.10. W przypadku błędnego oznakowania przez Wykonawcę kopert, Zamawiający nie poniesie z tego tytułu żadnych sankcji.

2.11. W przypadku oferty składanej przez Wykonawców wspólnie ubiegających się o udzielenie zamówienia (np.: Konsorcjum, Spółka Cywilna) należy na kopercie wewnętrznej wymienić nazwy z określeniem siedziby – wszystkich Wykonawców ubiegających się wspólnie o udzielenie zamówienia, z oznaczeniem Pełnomocnika.

3. Wykonawcy ponoszą wszelkie koszty związane z przygotowaniem i złożeniem oferty.

4. Dokumenty w ofercie (oprócz pełnomocnictw i oświadczeń) należy przedstawić w formie oryginałów albo kserokopii poświadczonych „za zgodność z oryginałem” przez Wykonawcę lub Pełnomocnika Wykonawcy. Oświadczenia sporządzone według wzorów stanowiących załączniki do niniejszej SIWZ powinny być złożone wyłącznie w formie oryginału.

5. Zamawiający może żądać przedstawienia oryginału lub notarialnie poświadczonej kopii dokumentu wtedy, gdy złożona kopia dokumentu jest nieczytelna lub budzi wątpliwości co do jej prawdziwości.

6. Wykonawca zobowiązany jest do przedstawienia dokumentów zawierających stwierdzenia zgodne z rzeczywistością i stanem prawnym istniejącym w chwili ich składania.

### **IX. Zmiana Treści specyfikacji**

W uzasadnionych przypadkach zamawiający może przed upływem terminu do składania ofert zmienić treść SIWZ . Dokonaną w ten sposób zmianę specyfikacji Zamawiający zamieści na swojej stronie internetowej, na której została zamieszczona specyfikacja. Jeżeli w wyniku zmiany treści SIWZ jest niezbędny dodatkowy czas na wprowadzenie zmian w ofertach, Zamawiający przedłuży termin składania ofert i poinformuje o tym na stronie internetowej na której została zamieszczona specyfikacja.

### **X. Sposób postępowania z ofertami złożonymi po terminie.**

Oferta złożona po terminie składania ofert zostanie niezwłocznie zwrócona Wykonawcy.

### **XI. Termin związania ofertą i prawo wycofania oferty przed terminem składania ofert.**

1. Wykonawca będzie związany ofertą przez 30 dni od upływu terminu składania ofert.
2. Wykonawca może przed upływem terminu wyznaczonym do składania ofert wycofać ofertę. złożenie pisemnego powiadomienia w zamkniętej kopercie zaadresowanej "Wycofanie Oferty". Koperta wewnętrzna oferty wycofanej zostanie zwrócona Wykonawcy bez otwierania.

### **XII. Wymagania dotyczące wadium.**

1. Złożona oferta musi być zabezpieczona wadium o wartości: 2 000,00 zł, słownie zł: dwa tysiące złotych. Wadium musi być wniesione w formie pieniężnej na rachunek bankowy Zamawiającego:

Bank Spółdzielczy Ziemi Łowickiej Oddział w Lesznowoli Nr 86 8022 0000 2001 0003 8931 0001

Uwaga:

Nie należy załączać oryginału dokumentu potwierdzającego wpłatę wadium. Do oferty należy dołączyć kopię dokumentu potwierdzającego wpłatę wadium potwierdzoną za zgodność z oryginałem.

2. Wadium musi być wniesione najpóźniej do wyznaczonego terminu składania ofert, tj. do dnia: 08.06.2018r., do godz. 11.00. Wniesienie wadium będzie skuteczne, jeżeli w podanym terminie znajdzie się na rachunku bankowym Zamawiającego. Wykonawca, który nie wniesie wadium zostanie wykluczony z postępowania, a jego oferta zostanie uznana za odrzuconą.

3. Dyspozycję w zakresie zwrotu wniesionych wadiumów przez wykonawców, zamawiający przekaze do banku niezwłocznie po:

a) upływie terminu związania ofertą,

b) zawarciu umowy w sprawie zamówienia i wniesieniu zabezpieczenia należytego wykonania tej umowy,

c) unieważnieniu postępowania o udzielenie niniejszego zamówienia.

4. Zamawiający niezwłocznie dokona zwrotu wadium na wniosek wykonawcy:

a) który wycofał ofertę przed upływem terminu składania ofert;

b) który został wykluczony z postępowania;

c) którego oferta została odrzucona.

5. Wadium wykonawcy, którego oferta została wybrana, zostanie zatrzymane wraz z odsetkami w przypadku, gdy wykonawca:

a) odmówi podpisania umowy na warunkach określonych w ofercie,

b) zawarcie umowy stanie się niemożliwe z przyczyn leżących po stronie wykonawcy.

### **XIII. Składanie, otwarcie i ocena ofert.**

I. Informacje o składaniu i otwarciu ofert.

1. Wykonawca może złożyć jedną ofertę.

2. Ofertę składa się, pod rygorem nieważności, w formie pisemnej.

3. Ofertę należy złożyć w siedzibie Zamawiającego: przy ul. Poprzecznej 50 w Lesznowoli (05-506), w pokoju nr 1, do dnia 08.06.2018r. do godz. 11<sup>00</sup>.

4. Otwarcie ofert nastąpi w dniu: 08.06.2018r. o godzinie 11<sup>15</sup>, w siedzibie spółki, pokój nr 11.

5. Otwarcie ofert jest jawne.

II. Powody odrzucenia oferty.

Zamawiający odrzuci ofertę, jeżeli:

1. jej treść nie odpowiada treści specyfikacji istotnych warunków zamówienia,

2. zawiera rażąco niską cenę w stosunku do przedmiotu zamówienia,

3. została złożona przez wykonawcę wykluczonego z udziału w postępowaniu o udzielenie zamówienia,

4. wykonawca w terminie 3 dni od dnia otrzymania zawiadomienia nie zgodził się na poprawienie omyłki,

5. została złożona bez wymaganych w SIWZ lub kompletnych dokumentów, a wykonawca nie uzupełnił dokumentów w określonym przez Zamawiającego terminie.

III. Informacje o trybie sprawdzenia spełnienia warunków wymaganych od wykonawcy i o uprawnieniu zamawiającego do wezwania wykonawcy do uzupełnienia oświadczeń, dokumentów, pełnomocnictw i żądania składania wyjaśnień dotyczących treści złożonych ofert.

1. Oferty zostaną sprawdzone pod względem zgodności z postanowieniami specyfikacji istotnych warunków zamówienia, a następnie ocenione zgodnie z warunkami i kryteriami zawartymi w specyfikacji istotnych warunków zamówienia przez komisję przetargową podczas niejawnego posiedzenia.
2. W toku badania i oceny ofert zamawiający może żądać od wykonawców wyjaśnień dotyczących treści złożonych ofert.
3. Zamawiający może wezwać wykonawców, którzy w określonym terminie nie złożyli oświadczeń lub dokumentów potwierdzających spełnianie warunków udziału w postępowaniu, lub którzy nie złożyli pełnomocnictw, albo którzy złożyli wymagane przez zamawiającego oświadczenia i dokumenty potwierdzające spełnianie warunków udziału w postępowaniu zawierające błędy lub którzy złożyli wadliwe pełnomocnictwa, do ich złożenia w wyznaczonym terminie.

#### **XIV. Kryteria oceny ofert**

1. W przedmiotowym postępowaniu kryterium wyboru oferty będzie cena netto rozumiana jako cena wykonania zamówienia, termin przekazania Zamawiającemu przedmiotu zamówienia, oraz doświadczenie
2. Ocena ofert zostanie przeprowadzona w oparciu o przedstawione poniżej kryteria i ich znaczenie w następujący sposób:

Kryterium I - waga 85%

Kryterium II – waga 10%

Kryterium III- waga 5%

##### **Kryterium I**

C- cena ofertowa netto – 85 %

Ocena ofert dokonywana będzie w kryterium cena netto za realizację całego zamówienia według następującego wzoru

**najniższa cena ofertowa netto**

**C = ----- x 85 pkt.**

**cena ofertowa netto z oferty badanej**

##### **Kryterium II**

D- doświadczenie Wykonawcy - 10%.

Doświadczenie Wykonawcy będzie mierzone liczbą wykonanych w okresie ostatnich pięciu lat przed upływem terminu składania ofert dokumentacji projektowej której przedmiot odpowiadał swoim rodzajem przedmiotowi niniejszego postępowania i dotyczył obiektu użyteczności publicznej.

**Ilość wykonanej dokumentacji z oferty badanej**

**D = ----- x 10 pkt.**

**największa ilość wykonanych dokumentacji**

##### **Kryterium III**

- termin wykonania dokumentacji i złożenia wniosku o pozwolenie na budowę i pozwolenie wodno - 5 %

Powyższe kryterium będzie mierzone w następujący sposób:

- za wykonanie dokumentacji i złożenie wniosku o pozwolenie na budowę i pozwolenie wodno – prawne w terminie do 31.12.2018r – 0 pkt,
  - za wykonanie dokumentacji i złożenie wniosku o pozwolenie na budowę i pozwolenie wodno – prawne w terminie do 30.11.2018r – 3 pkt,
  - za wykonanie dokumentacji i złożenie wniosku o pozwolenie na budowę i pozwolenie wodno – prawne w terminie do 31.10.2018r – 5 pkt,
3. Przyjmuje się, że 1% = 1 pkt i tak zostanie przeliczona liczba punktów.
  4. Oferty będą oceniane w skali od 1 pkt do 100 pkt. wg wzoru:  
ilość punktów oferty badanej = ilość pkt kryterium I + ilość pkt kryterium II + ilość pkt kryterium III.
  5. Zamawiający powierzy realizację zamówienia Oferentowi, który uzyska najwyższą ilość punktów.
  6. Jeżeli nie będzie można dokonać wyboru oferty najkorzystniejszej ze względu na to, że zostały złożone oferty o takiej samej cenie, Zamawiający wezwie Wykonawców, którzy złożyli te oferty, do złożenia w terminie określonym przez Zamawiającego ofert dodatkowych.

## **XV. Umowa.**

### **I. Informacja o wszelkich formalnościach, jakie powinny zostać dopełnione po zakończeniu postępowania w celu zawarcia umowy.**

1. Wybrany Oferent ma obowiązek skontaktować się z zamawiającym i uzgodnić kwestie konieczne do sprawnego zawarcia umowy.
2. Jeżeli Oferent, którego oferta została wybrana, uchyla się od zawarcia umowy w sprawie zamówienia, Zamawiający może wybrać ofertę najkorzystniejszą spośród pozostałych ofert bez przeprowadzania ich ponownego badania i oceny.
3. Umowa zostanie zawarta według wzoru stanowiącego załącznik nr 4 do specyfikacji istotnych warunków zamówienia.
4. W przypadku wyboru jako oferty najkorzystniejszej oferty składanej przez oferentów wspólnie ubiegających się o udzielenie zamówienia, są oni zobowiązani przed zawarciem umowy przedstawić zamawiającemu umowy regulujące ich współpracę, zawierające co najmniej:
  - a) zobowiązanie do realizacji wspólnego przedsięwzięcia gospodarczego obejmującego swoim zakresem realizację przedmiotu zamówienia,
  - b) określenie zakresu działania poszczególnych stron umowy,
  - c) czas obowiązywania umowy, który nie może być krótszy niż okres obejmujący realizację zamówienia.

### **II. Zabezpieczenie należytego wykonania umowy.**

1. Zabezpieczenie należytego wykonania umowy w wysokości 20 % wartości zamówienia należy wnieść nie później niż do dnia zawarcia umowy, według wyboru Wykonawcy w jednej lub w kilku następujących formach:
  - a) pieniądzu;
  - b) poręczeniach bankowych;
  - c) gwarancjach bankowych;
  - d) gwarancjach ubezpieczeniowych;
2. Zabezpieczenie wnoszone w pieniądzu Wykonawca wpłaci przelewem na następujący rachunek bankowy Zamawiającego: Bank Spółdzielczy Ziemi Łowickiej Oddział w Lesznowoli nr 86 8022 0000 2001 0003 8931 0001. Na przelewie należy zamieścić tytuł: „Zabezpieczenie należytego wykonania umowy nr ..... ..(nr nadany przez Zamawiającego”.
3. Jeżeli zabezpieczenie wniesiono w pieniądzu, Zamawiający przechowuje je na oprocentowanym rachunku bankowym. Zamawiający zwraca zabezpieczenie wniesione w pieniądzu z odsetkami wynikającymi z umowy rachunku bankowego,

4

na którym było ono przechowywane, pomniejszone o koszt prowadzenia tego rachunku oraz prowizji bankowej za przelew pieniędzy na rachunek bankowy Wykonawcy.

4. Poręczenia bankowe, gwarancje bankowe i ubezpieczeniowe, muszą **nieodwołalnie i bezwarunkowo** zobowiązywać Poręczyciela lub Gwaranta do zapłaty kwoty pieniężnej na pierwsze wezwanie Zamawiającego, w wysokości odpowiadającej kwocie zabezpieczenia należytego wykonania umowy z tytułu niewykonania lub nienależytego wykonania umowy. Zabezpieczenie wniesione w tych formach wchodzi w życie i uzyskuje moc obowiązującą od podpisania umowy przez obie Strony, tj. przez Wykonawcę i Zamawiającego i będzie ważne w wysokości 100% do dnia wykonania zamówienia, plus 30 dni. Zabezpieczenie wniesione w tych formach będzie ważne w wysokości 30% do dnia upływu okresu gwarancji plus 15 dni. Zabezpieczenie wniesione w tych formach powinno zawierać zastrzeżenie, że Poręczyciel lub Gwarant rezygnuje z prawa informowania go o zmianach, uzupełnieniach bądź jakichkolwiek modyfikacjach umowy bądź o innych dokumentach stanowiących umowę, jakie mogą zostać sporządzone między Wykonawcą a Zamawiającym, a jednocześnie nie zwalnia go z odpowiedzialności wynikającej z udzielonej gwarancji/poręczenia, ponadto zastrzeżenie, że wszelkie spory dotyczące Gwarancji podlegają rozstrzygnięciu zgodnie z prawem Rzeczypospolitej Polskiej i podlegają kompetencjom sądu powszechnego.
5. Jeżeli Wykonawca, którego oferta została wybrana nie wniesie zabezpieczenia należytego wykonania umowy, Zamawiający nie zawrze z Wykonawcą tej umowy.
6. Zwrot zabezpieczenia należytego wykonania umowy.
  - a) Zamawiający zwróci 70% wartości zabezpieczenia w terminie 30 dni od dnia wykonania zamówienia i uznania przez Zamawiającego za należyte wykonane.
  - b) Zamawiający pozostawi na zabezpieczenie roszczeń z tytułu gwarancji za wady kwotę wynoszącą 30% wartości zabezpieczenia.
  - c) Kwota, o której mowa w poprzednim punkcie niniejszej SIWZ jest zwracana nie później niż w 15 dniu po upływie okresu gwarancji za wady.

## **XVI. Załączniki.**

**Załącznik nr 1- Oświadczenie Wykonawcy o posiadaniu uprawnień**

**Załącznik nr 2 – Oświadczenie o braku podstaw do wykluczenia**

**Załącznik nr 3 - Oświadczenie Wykonawcy o posiadaniu niezbędnej wiedzy i doświadczenia**

**Załącznik nr 4 - Wzór umowy**

**Załącznik nr 5 – Wzór formularza oferty**

**Załącznik nr 6 – Wstępna koncepcja.**

PREZES ZARZĄDU

Kazimierz Jabłoński



## Oświadczenie Wykonawcy

**o posiadaniu uprawnień przez osoby, które będą uczestniczyć w wykonywaniu zamówienia**

OPRACOWANIE PROJEKTU BUDOWLANO – WYKONAWCZEGO DLA BAZY TECHNICZNO – BIUROWEJ Z ZAPLECZEM MAGAZYNOWO – GARAŻOWYM.

### 1. ZAMAWIAJĄCY:

Lesznowlskie Przedsiębiorstwo Komunalne Sp. z o.o.  
ul. Poprzeczna 50, 05-506 Lesznowola

### 2. WYKONAWCA:

Niniejsza oferta zostaje złożona przez:

l.p.	Nazwa(y) Wykonawcy(ów)	Adres(y) Wykonawcy(ów)

3. Zamówienie niniejsze wykonywać będą następujące osoby:

l.p	Imię i Nazwisko	Zakres wykonywanych czynności	Kwalifikacje zawodowe - nr uprawnień data wydania
1			
2			
3			

Oświadczam/my, że osoby, które będą uczestniczyć w wykonywaniu zamówienia, wskazane w niniejszym załączniku posiadają wymagane uprawnienia.

.....dnia.....  
miejsowość

.....  
Podpis(y) i pieczętka(i) przedstawiciela(i)



**Oświadczenie**

**o braku podstaw do wykluczenia**

*(w przypadku Wykonawców występujących wspólnie należy przedłożyć niniejsze oświadczenie łącznie przez wszystkich Wykonawców )*

Nazwa Wykonawcy:

.....

Adres Wykonawcy:

.....

**Przystępując do postępowania w sprawie udzielenia zamówienia na opracowanie projektu budowlano – wykonawczego dla bazy techniczno – biurowej z zapleczem magazynowo – garażowym**

**oświadczamy, że :**

**Spełniamy warunki ubiegania się o udzielenie niniejszego zamówienia tj.:**

1. brak jest podstaw do wykluczenia nas z postępowania na podstawie Regulaminu zamówień na dostawy, usługi i roboty budowlane w Lesznowskiem Przedsiębiorstwie Komunalnym Sp. z o.o. z siedzibą w Lesznowoli.

.....dnia.....  
*miejsowość*

.....  
*Podpis(y) i pieczęćka(i) przedstawiciela(i)*

## OŚWIADCZENIE WYKONAWCY O POSIADANIU NIEZBĘDNEJ WIEDZY I DOŚWIADCZENIA

Nazwa Wykonawcy.....

Adres Wykonawcy.....

### OŚWIADCZAMY, ŻE:

**Spełniamy warunki ubiegania się o zamówienie udzielone w trybie przetargu nieograniczonego na opracowanie projektu budowlano – wykonawczego dla bazy techniczno – biurowej z zapleczem magazynowo - garażowym tj.:**

- 1) posiadamy wiedzę i doświadczenie niezbędne do wykonania zamówienia;
- 2) dysponujemy odpowiednim potencjałem technicznym oraz osobami zdolnymi do wykonania zamówienia.

### WYKAZ ZREALIZOWANYCH ZAMÓWIEŃ

L.p.	Czas i miejsce wykonania zamówienia	Nazwa i adres Odbiorcy (Inwestora) zamówienia	Rodzaj i wartość zamówienia
1.			
2.			
3.			

.....dnia.....  
*miejsowość* *Podpis(y) i pieczętka(i) przedstawiciela(i)*



UMOWA NR.....

W dniu ..... w Lesznowoli pomiędzy:

Lesznowolskim Przedsiębiorstwem Komunalnym Sp. z o.o., 05-506 Lesznowola ul. Poprzeczna 50, NIP: 1231200082, wpisaną do rejestru przedsiębiorców prowadzonego przez Sąd Rejonowy dla m. st. Warszawy, XIV Wydział Gospodarczy Krajowego Rejestru Sądowego pod Nr KRS 0000349630, reprezentowaną przez:

Prezesa Zarządu – Kazimierza Jabłońskiego  
zwanym w treści umowy Zamawiającym,

a

firmą ..... NIP: .....

reprezentowaną przez:

.....  
zwaną w treści umowy Wykonawcą,

w wyniku postępowania przeprowadzonego w trybie przetargu nieograniczonego została zawarta umowa następującej treści:

### §.1.

1. Zamawiający powierza, a Wykonawca przyjmuje do wykonania przedmiot umowy którym jest

- wykonanie pełnej dokumentacji projektowo - kosztorysowej na budowę budynku wielokondygnacyjnego techniczno - biurowego z zapleczem magazynowo -garażowym wraz z przyłączami (gazowe, elektryczne, teleinformatyczne, wodno-kanalizacyjne), instalacją wewnętrzną budynku, zagospodarowaniem i ogrodzeniem terenu, z uwzględnieniem zapisów SIWZ oraz wstępnej koncepcji przedstawionej przez Zamawiającego.

- uzyskanie pozwolenia na budowę oraz pozwolenia wodnoprawnego na zrzut wód opadowych na podstawie zaakceptowanej przez Zamawiającego dokumentacji.

2. Teren na którym planowana jest inwestycja znajduje się w na niezabudowanej działce o nr. Ew. 160/5, o pow. 3519 m<sup>2</sup>, położonej w Lesznowoli przy ul. Oficerskiej.

### § 2

1. Do zadań Wykonawcy należy:

- wykonanie dokumentacji projektowej w ilości:

1) projekt budowlany i wykonawczy wszystkich koniecznych branż w ilości 5 egz.,

2) przedmiar robót - 3 egz.,

3) kosztorys inwestorski - 2 egz.,

4) specyfikacje techniczne wykonania i odbioru robót - 3 egz.,

5) informacja dotycząca bezpieczeństwa i ochrony zdrowia (BIOZ).

- dostarczenie całości dokumentacji na nośniku elektronicznym w wersji edytowalnej. Wersja cyfrowa musi zawierać te same elementy co dokumentacja w formie papierowej. Uzgodnienia i inne dokumenty nie wytworzone przez Wykonawcę należy zapisać w formacie pdf. Do projektu Wykonawca załącza wykaz opracowanej dokumentacji projektowej oraz pisemne oświadczenie, że jest wykonana zgodnie z umową i kompletna – z punktu widzenia celu, któremu ma służyć.

-przygotowanie dokumentacji projektowej zgodnie z zasadami wiedzy technicznej, obowiązującymi normami i przepisami, oraz postanowieniami niniejszej umowy.

2. Zamawiający:

- udzieli Wykonawcy niezbędnego pełnomocnictwa w zakresie wykonania wszelkich czynności koniecznych do zrealizowania umowy, np. wystąpienia przed organami administracji publicznej w celu wykonania obowiązków wynikających z umowy,

- wykona na własny koszt i dostarczy Wykonawcy mapę do celów projektowych.

### § 3

1. Termin realizacji przedmiotu zamówienia ustal się na dzień .....2018r

2. W wyżej wymienionym terminie Wykonawca zobowiązany jest na podstawie pełnej dokumentacji projektowej zaakceptowanej przez Zamawiającego złożyć wniosek o pozwolenie na budowę i wniosek o pozwolenie wodno- prawne na zrzut wód opadowych.

#### §.4.

1. Ustala się, że miejscem odbioru przedmiotu umowy oraz spotkań koordynacyjnych w ciągu trwania umowy jest siedziba Zamawiającego.
2. Przy odbiorze pracy Zamawiający nie jest zobowiązany dokonać sprawdzenia jakości wykonanej dokumentacji. O zauważonych wadach dokumentacji Zamawiający powinien powiadomić Wykonawcę w terminie 7 dni od daty odbioru dokumentacji.
3. W przypadku wystąpienia konieczności usunięcia wad w dokumentacji Wykonawca jest zobowiązany do dokonania uzupełnień i poprawek w terminie 10 dni od daty zgłoszenia wad przez Zamawiającego.
4. Odbiór Prac przez Zamawiającego nastąpi w formie protokołu zdawczo-odbiorczego podpisanego przez strony umowy.
5. Prace uważa się za odebrane, o ile w terminie 7 dni od daty podpisania protokołu zdawczo-odbiorczego Zamawiający nie zgłosi Wykonawcy jakichkolwiek zastrzeżeń, do jakości lub zakresu dokumentacji.
6. Wykonawca udziela zamawiającemu gwarancji na okres 24 miesięcy od daty uzyskania pozwolenia na budowę
6. W przypadku stwierdzenia wad w toku realizacji prac lub po dokonaniu odbioru prac przez Zamawiającego, ale w okresie gwarancji, Wykonawca zobowiązuje się do ich usunięcia w terminie 10 dni od daty Zgłoszenia przez Zamawiającego.

#### §.5.

1. Wysokość wynagrodzenia za wykonanie przedmiotu zamówienia strony ustalają na kwotę w wysokości:  
Netto ..... słownie:.....  
+ VAT .....słownie:.....  
Brutto ..... słownie: .....
2. Wynagrodzenie o którym mowa powyżej ma charakter ryczałtowy. Niedoszacowanie, pominięcie czy brak należytego rozpoznania zakresu przedmiotu umowy nie może być podstawą do żądania zmiany wynagrodzenia.
3. Wynagrodzenie nie ulegnie zmianie niezależnie od wszelkich zmian kosztów lub terminów realizacji zadania.
4. W kwocie wynagrodzenia określonego w ust 1 mieszczą się wszystkie wydatki poniesione przez Wykonawcę i osoby którym się posługuje w związku wykonaniem postanowień niniejszej umowy, w tym wynagrodzenie za przeniesienie praw autorskich, o których mowa w §. 8
5. Wynagrodzenie płatne będzie przelewem na rachunek bankowy wskazany na fakturze w terminie 15 dni od dnia doręczenia Zamawiającemu prawidłowo wystawionej faktury na podstawie zaakceptowanego i podpisanego przez obie strony umowy protokołu odbioru dokumentacji, w następujący sposób :  
- 80% kwoty określonej w ust 1 po złożeniu wniosku o pozwolenie na budowę i pozwolenie wodno - prawne  
- pozostałe 20 % po uzyskaniu pozwolenia na budowę i pozwolenia wodnoprawnego.
6. Za datę realizacji płatności uważa się datę obciążenia należnością rachunku Zamawiającego.

#### §. 6.

Wykonawca zapłaci Zamawiającemu kary umowne :

1. Za odstąpienie od Umowy z przyczyn leżących po stronie Wykonawcy w wysokości 20 % wynagrodzenia netto określonego w § 5 ust. 1
2. Za zwłokę w wykonaniu przedmiotu umowy w wysokości 0,2% wynagrodzenia netto określonego w §5 ust.1 za każdy rozpoczęty dzień zwłoki , licząc od umownego terminu.
3. Za zwłokę w usunięciu wad w wysokości 0,2% wynagrodzenia netto określonego w § 5 ust 1 , za każdy rozpoczęty dzień zwłoki licząc od dnia wyznaczonego przez Zamawiającego.
4. Zamawiający jest upoważniony do potrącenia kar umownych z faktury wystawionej przez Wykonawcę po pisemnym uzasadnieniu ich potrącenia przez Zamawiającego.



5. Za zwłokę w zapłacie wynagrodzenia przysługującego Wykonawcy Zamawiający zapłaci odsetki w wysokości ustawowej.

§. 7.

Zamawiający może odstąpić od umowy w przypadku gdy Wykonawca pomimo uprzednich pisemnych zastrzeżeń Zamawiającego uchyła się w terminie przekraczającym 7 dni od wykonania przedmiotu umowy zgodnie z warunkami umowy lub w rażący sposób zaniedbuje zobowiązania umowne.

§ 8.

1. Z dniem podpisania protokołu zdawczo – odbiorczego i zapłatą wynagrodzenia, Wykonawca przenosi na Zamawiającego autorskie prawa majątkowe do wykonanych w ramach niniejszej umowy utworów, które mogły powstać, w tym do wszelkich projektów, rysunków i innych elementów opracowanego przedmiotu zamówienia, opisanego w § 1 i nast. niniejszej Umowy, a stanowiącej koncepcję architektoniczno – urbanistycznej dla bazy techniczno - biurowej z zapleczem magazynowo- garażowym wraz z zagospodarowaniem terenu, gospodarką zieleni, koncepcją przestrzenną dróg i parkingów oraz koncepcją odwodnienia terenu, stosownie do ustawy z dnia 4 lutego 1994 r. o prawie autorskim i prawach pokrewnych (Dz.U. z 2017 r. poz. 880 z późn. zm), na wszystkich wymienionych w art. 50 polach eksploatacji, w szczególności do:
  - a) Korzystania z utworów na własny użytek;
  - b) Utrwalania i zwielokrotniania, w tym techniką drukarską, reprograficzną, zapisu magnetycznego oraz techniką cyfrową.
  - c) Rozpowszechniania;
  - d) Udostępniania i przekazywania osobom trzecim;
  - e) Modyfikowania wedle własnych potrzeb.
2. Wykonawca zobowiązuje się do przeniesienia autorskich praw majątkowych określonych w ust. 1 niniejszego paragrafu na pola eksploatacji nie znane w dniu podpisania Umowy, a które pozwolą Zamawiającemu na należyte z nich korzystanie.
3. Zamawiający nabywa prawo do przeniesienia w.w. autorskich praw majątkowych na rzecz osób trzecich.
4. Zamawiający nabywa także prawo do korzystania i rozporządzania zależnym prawem autorskim w zakresie określonym w ust. 1 i 2 niniejszego paragrafu.
5. Wynagrodzenie określone w § 3 ust. 1 Umowy zawiera wynagrodzenie Wykonawcy za przeniesienie autorskich praw majątkowych, zgodnie z postanowieniami niniejszego paragrafu. Zapłata wynagrodzenia umownego wyczerpuje wszelkie roszczenia Wykonawcy z tytułu przeniesienia praw autorskich na Zamawiającego.
6. Wykonawca oświadcza, że utwory, określone w ust. 1 niniejszego paragrafu będą utworami samoistnymi, nieinspirowanymi cudzymi utworami oraz, że korzystanie i rozporządzanie nimi przez Zamawiającego nie naruszy praw własności intelektualnej osób trzecich.
7. Wykonawca oświadcza, że osoby trzecie nie uzyskały, ani nie uzyskają autorskich praw majątkowych do prac określonych w ust. 1 niniejszego paragrafu.
8. Wykonawca zobowiązuje do niewykonywania autorskich praw osobistych do utworów określonych w ust. 1 niniejszego paragrafu.

§. 9.

Wszelkie zmiany niniejszej umowy wymagają zgody obu stron wyrażonej w formie pisemnej pod rygorem nieważności.

§. 10.

W sprawach nieuregulowanych niniejszą umową mają zastosowanie przepisy Kodeksu Cywilnego.

§ 11.

Umowę sporządzono w dwóch jednobrzmiących egzemplarzach, po jednym dla każdej ze stron.

ZAMAWIAJĄCY

WYKONAWCA

RY

## Wzór formularza.

## O F E R T A

nazwa i adres wykonawcy

.....

.....

.....

*Lesznowskie Przedsiębiorstwo  
Komunalne Sp. z o.o.  
ul. Poprzeczna 50  
05-506 Lesznówola*

Nawiązując do ogłoszenia o przetargu nieograniczonym na:  
OPRACOWANIE PROJEKTU BUDOWLANO – WYKONAWCZEGO DLA BAZY TECHNICZNO  
– BIUROWEJ Z ZAPLECZEM MAGAZYNOWO – GARAŻOWYM

1. Oferujemy wykonanie w/w zadania zgodnie z postanowieniami specyfikacji istotnych warunków zamówienia za **cenę ryczałtową**:

**cena netto (bez podatku VAT) w zł:** .....  
(słownie złotych: .....  
.....)

+ obowiązujący podatek VAT w wysokości: 23 %,  
wartość podatku VAT w zł: .....  
(słownie złotych: .....  
.....)

**cena brutto (łącznie z podatkiem VAT) w zł:** ....., (słownie  
złotych: .....  
.....)

**Ilość wykonanych dokumentacji projektowych odpowiadających przedmiotowi zamówienia**  
..... szt. (słownie szt. :.....)

**Termin wykonania zamówienia : do..... 2018r**

2. Oświadczamy, że zapoznaliśmy się ze specyfikacją istotnych warunków zamówienia i nie wnosimy do niej żadnych uwag.

3. Oświadczamy, że jesteśmy związani ofertą do terminu ważności oferty wskazanego w SIWZ tj. przez okres 30 dni od upływu terminu składania ofert.

4. Oświadczamy, że w cenie oferty zostały uwzględnione wszystkie koszty wykonania zamówienia i realizacji przyszłego świadczenia umownego.

5. Oświadczamy, że wzór umowy stanowiący załącznik nr 4 do niniejszej SIWZ akceptujemy bez zastrzeżeń. Jednocześnie zobowiązujemy się do zawarcia umowy w miejscu i terminie wyznaczonym przez zamawiającego, jeżeli zostanie wybrana nasza oferta.

6. Oferta nasza została złożona na ..... stronach podpisanych i kolejno ponumerowanych od nr ..... do nr .....

7. Udzielamy gwarancji na przedmiot zamówienia na okres 24 miesięcy, licząc od daty odbioru końcowego robót.

8. Uprawnionym do kontaktów z Zamawiającym jest: .....

9. Integralną część niniejszej oferty stanowią następujące dokumenty i załączniki:

- 1) Oświadczenie wykonawcy o spełnianiu warunków udziału w postępowaniu - załącznik nr ... ,
- 2) Oświadczenie wykonawcy o braku podstaw do wykluczenia – załącznik nr ... ,
- 3) Aktualny odpis z właściwego rejestru (KRS) lub centralnej ewidencji i informacji o działalności gospodarczej (CEIDG), – załącznik nr ... ,
- 4) Oświadczenie wykonawcy o posiadaniu uprawnień przez osoby, które będą uczestniczyć w wykonywaniu zamówienia – załącznik nr ... ,
- 5) Wykaz wykonanych projektów w okresie ostatnich pięciu lat przed upływem terminu składania ofert, a jeżeli okres prowadzenia działalności jest krótszy – w tym okresie – załącznik nr ... , wraz z dowodami (opinie, referencje, poświadczenia ) potwierdzającymi, że prace zostały wykonane w sposób należyty i prawidłowo ukończone - załączniki nr ... ,
- 6) Pełnomocnictwo do podpisywania oferty ( oryginał / kopia pełnomocnictwa poświadczona notarialnie\* ) – załącznik nr ... ,
- 7) Pełnomocnictwo do reprezentowania podmiotów występujących wspólnie np. Konsorcjum, Spółka Cywilna (oryginał / kopia pełnomocnictwa poświadczona notarialnie\*) – załącznik nr .. .

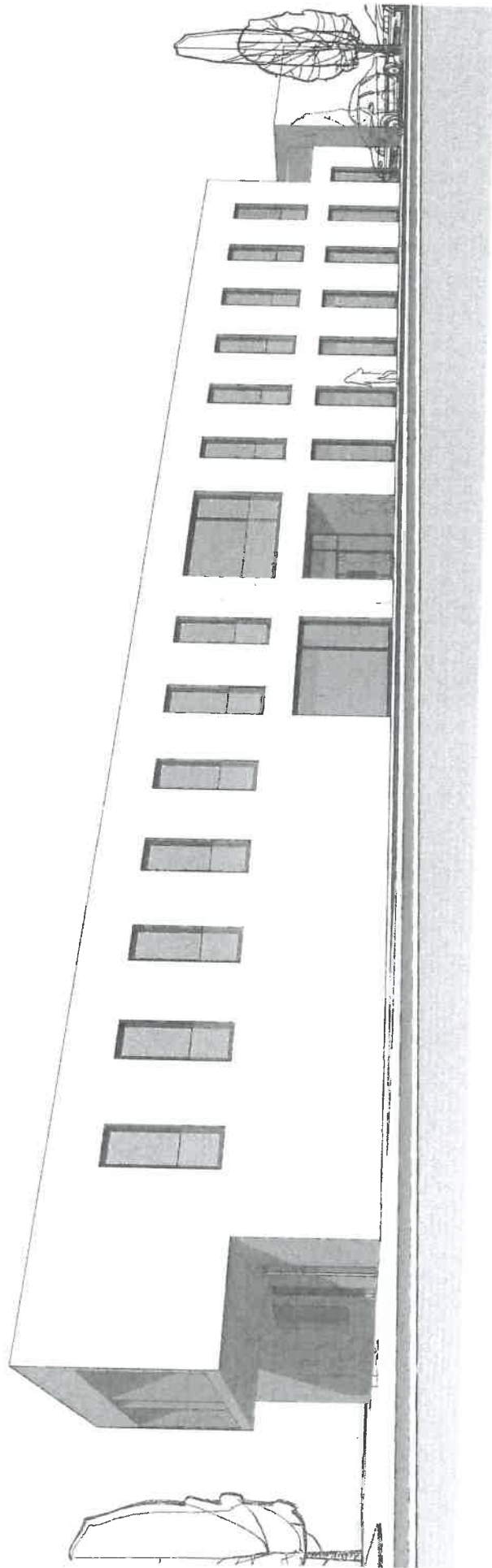
Inne:

8) .....

9) .....

14

Budynek techniczno-biurowy z zapleczem magazynowo-garazowym  
dz. nr ewid. 160/5, przy ul. Oficerskiej w Lesznowoli





Projekt zagospodarowania terenu

Stan istniejący

Istniejąca działka jest obecnie niezabudowana, zbliżona kształtem do kwadratu o boku 60m i przylega jednym z boków do ulicy Oficerskiej. Działka wykorzystywana jest na otwarty parking wielostanowiskowy dla samochodów osobowych. Z ulicy Oficerskiej na działkę wykonany jest zjazd. W centralnej części działki rośnie drzewo, dodatkowo kilka mniejszych drzew rośnie w północno-wschodnim narożniku działki. Działka jest płaska. Dla potrzeb opracowania przyjęto następujące założenia projektowe:

- Wykorzystanie istniejącego zjazdu ulicy Oficerskiej na działkę w celu ograniczenia formalności (przekazanie zgody na zjazd w innym miejscu) i ograniczenia nakładów finansowych Inwestora (wykonanie nowego zjazdu i strata nakładów poniesionych na wykonanie obecnego).
- Wykorzystanie możliwe największej części istniejącego parkingu na potrzeby funkcjonowania nowoprojektowanego budynku-ograniczenie nakładów finansowych Inwestora,
- Drzewo w centralnej części działki do usunięcia,
- Zminimalizowanie powierzchni manewrowej dla wozów asenizacyjnych przy jednoczesnym zapewnieniu komfortu i ergonomii rozwiązań projektowych

Układ komunikacyjny

W projekcie wykorzystano istniejący zjazd z ulicy Oficerskiej. Zjazd będzie użytkowany zarówno przez pracowników i interesantów budynku korzystających z parkingu terenowego ( 14 miejsc, w tym jedno miejsce dla osoby niepełnosprawnej) jak i przez ekipy terenowe i wozy specjalistyczne. Ścieżka komunikacji kolowej została podzielona na dwie części. Ślaban oddziela strefę dla samochodów osobowych od placu manewrowego z tyłu budynku, który będzie dostępny tylko dla uprzywilejowanych pojazdów. Kontrola ruchu pojazdów będzie możliwa przez okno znajdujące się w pomieszczeniu dyspozytorni znajdującej się na styku części biurowej i garażowo-magazynowej. Ciąg jezdni proponujemy wykonać z trudnościarnej, impregnowanej nawierzchni betonowej ze spadkami do korytek odwodnienia.

Komunikacja piesza została ograniczona do chodnika od ulicy Oficerskiej i chodnika do części socjalnej w północnej części budynku. W niedalekim sąsiedztwie wejścia na teren inwestycji przewiduje się stojak na rowery i wiatę śmietnikową. Ciąg pieszy będą wydzieleno z ciągów jezdnych i wykonano z tego samego materiału.

Oprowadzanie wód deszczowych

Istnieją dwie możliwości odprowadzenia wód deszczowych z terenu inwestycji:

- do rowów melioracyjnych.
- do skrzynek rozszczepiaczych

W obydwu przypadkach konieczne będzie wykonanie separatora substancji ropopochodnych ( w studzience pod placem manewrowym) i pozyskanie operatu wodnoinżynierskiego.

Budynki

Projektowany budynek to jednobryłowy, nowoczesny obiekt wpisujący się skalą w miejsce i sąsiednią zabudowę. Funkcjonalnie i technologicznie został podzielony na dwie części: biurowo-socjalną i garażowo-magazynową.

Część biurowo-socjalna

Do części biurowo-socjalnej budynku prowadzą dwa wejścia. Pierwsze, od strony ulicy Oficerskiej, zostało zaprojektowane na potrzeby części biurowej budynku. Przez poddane można dostać się do biur na parterze budynku, do części socjalnej dla pracowników terenowych i do klatki schodowej, która prowadzi na piętro. Druga część kondygnacji parterowej wyposażona została w oddzielne wejście. Prowadzi ono do strefy higieniczno-sanitarnej z zapleczem dla 40 pracowników terenowych. Każdy blok higieniczno-sanitarny został podzielony na damski i męski. W każdym znajduje się szatnia czysta, blok łazienkowy z natryskami i wc oraz szatnia brudna. Blisko szatni brudnych znajduje się bezpośrednio wejście do hali garażowej. Przy drugim wejściu do budynku znajduje się dyspozytorna wyposażona w okna i drzwi do części socjalnej i do hali garażowej. Okno na wjazd na plac manewrowy i ślaban zapewnia pracownikowi dyspozytorni kontrolę ruchu pojazdów. Z części socjalnej można wejść do ogólnego dostępnego kuchni.

Piętro budynku zostało w całości przeznaczone na potrzeby biurowe. Na tym piętrze istnieje możliwość wydzielenia dwóch niezależnych biur.

Jako pomieszczenia uzupełniające biur zaprojektowano toalety, pomieszczenie socjalne (dla obrotu części biurowych), archiwum, serwerownię i dużą, doświetloną salę konferencyjną z zapleczem. Wszystkie kondygnacje projektowanego budynku będą dostępne dla osób niepełnosprawnych.

W celu zmniejszenia kosztów realizacji inwestycji nie przewiduje się podpiwniczenia budynku. Pomieszczenie kotłowni przewidziano w północnej części obiektu. Będzie dostępne z zewnątrz przez oddzielne drzwi. Zakładamy kotłownię o mocy większej niż 60kW.

Wszystkie pomieszczenia biurowe mają wysokość minimum 300cm w świetle i są wyposażone w wysokie, uchylne okna zapewniające odpowiednią do komfortowej pracy ilość światła dziennego.

Część garażowo-magazynowa

Druga część budynku została wyposażona w trzy bramy z drzwiami prowadzące do hali garażowej i jedną do części magazynowej. Bramy będą miały szerokość minimum 350 cm i wysokość nie mniejszą niż 400 cm. W części garażowej swobodnie mieszczą się 4 stanowiska (350x600cm) dla wozów asenizacyjnych i koparek i jedno (350x1200cm) dla wozu specjalistycznego. Dodatkowo z garażu wydzielono jako oddzielne pomieszczenie warsztat.

Część magazynowa dostępna przez zewnętrzną bramę będzie połączona dwuskrydłowymi drzwiami z garażem. Istnieje możliwość wykonania antresoli w magazynie w celu zwiększenia powierzchni składowania

Zarówno część garażowa jak i magazynowa mają minimalną wysokość 400 cm ( do spodu kratownicy). Pomieściły przeszły konstrukcji wysokość w świetle będzie wyższa.

Z części warsztatowej zaprojektowano schody (w części ażurowe z kraty pomostowej) prowadzące bezpośrednio do biur na piętrze. Rozwiązania konstrukcyjne i materiałowe

Pod względem konstrukcyjnym budynek został podzielony na dwie części.

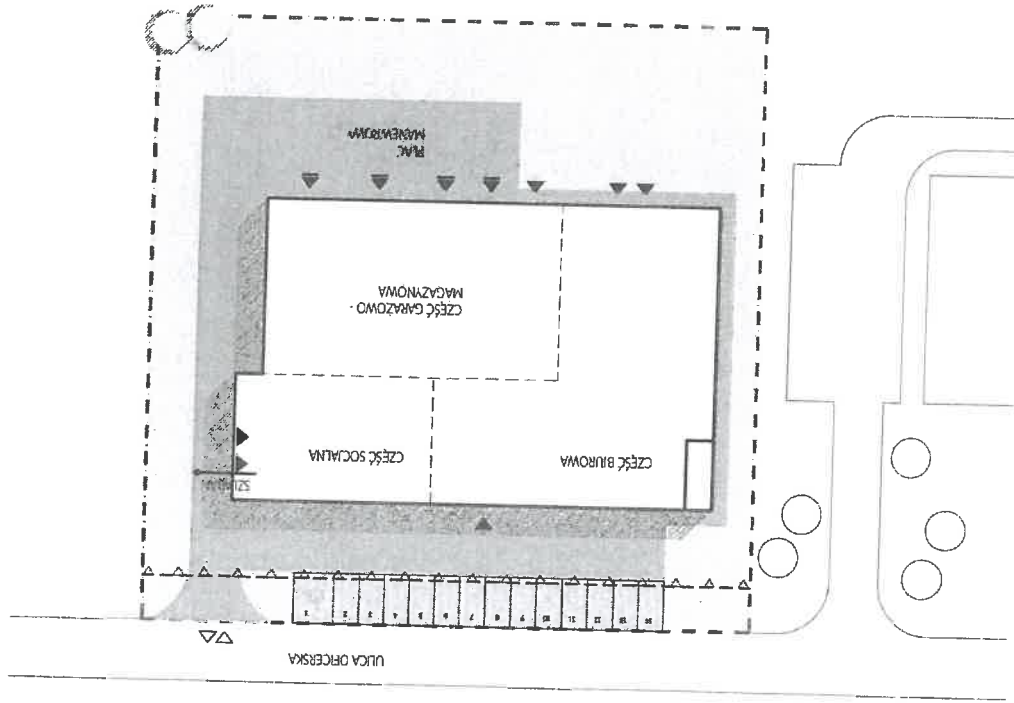
- Część biurowo-socjalna zaprojektowano w konstrukcji murowo-żelbetowej ze stropami monolitycznymi. Główną konstrukcję stanowią ściany murowane wzniesione trzpieniami żelbetowymi oparte na ławie fundamentowej. Ściany murowane grubości 24cm z cegły Silitabowej klasy 20 na zaprawie klasy M10. Stateczność budynku zapewniona jest przez trzon z łuki schodowej i windy wykonany ze ścian żelbetowych wywieszonych na budowie.
- Część garażowo-magazynowa to czteronawowa hala, której stateczność zapewniają prefabrykowane słupy żelbetowe utwierdzone w fundamentach. Dodatkowo przewiduje się mniejsze, żelbetowe słupy wiatrowe. Główny układ konstrukcyjny dachu stanowią belki stalowe oparte na słupach żelbetowych.
- Budynek biurowy zostanie wykonany eleganckimi, szarymi płytami w technologii wentylowanej na staloz systemowym np. Equitone, lub tytkiem. W części garażowo-warsztatowej pomiędzy belkami w układzie poziomym zastosowano kasety stalowe walcowane o grubości 12 cm z blach 2mm. Kasety wypełnione będą płytami z wełny mineralnej z welonem szklanym Wykończenie elewacji stanowi blacha falista ocynkowana w kolorze grafitowym.
- Obróbki blacharskie i ślusarka zostały zaprojektowane w tym samym, cieniłym i eleganckim kolorze.
- Rozwiązania instalacji sanitarnych

Instalacja centralnego ogrzewania zasilać będzie grzejniki znajdujące się w części socjalno-biurowej. Zasilanie centralnego ogrzewania z projektowanej kotłowni. Istnieje możliwość wykonania nagrzewnic w części garażowej budynku. W części biurowo-socjalnej przewiduje się wentylację nawiewno-wyciągową, oddzielną dla bloku higieniczno-sanitarnego. Przewiduje się instalację wywiewną usuwającą spaliny i zużyte powietrze z hali garażowej i magazynu. Proponujemy zastosowanie destryfikatorów podsuflitych. Budynek będzie wyposażony w gaz oraz instalację wod-kan. Istnieje możliwość montażu klimatyzacji z centralą na dachu, ukrytą za wysoko ataką części biurowej. W tej samej przestrzeni istnieje możliwość wykonania ogniw fotowoltaicznych w celu zmniejszenia kosztów eksploatacji budynku. Ogniwa nie będą widoczne od strony ulicy.

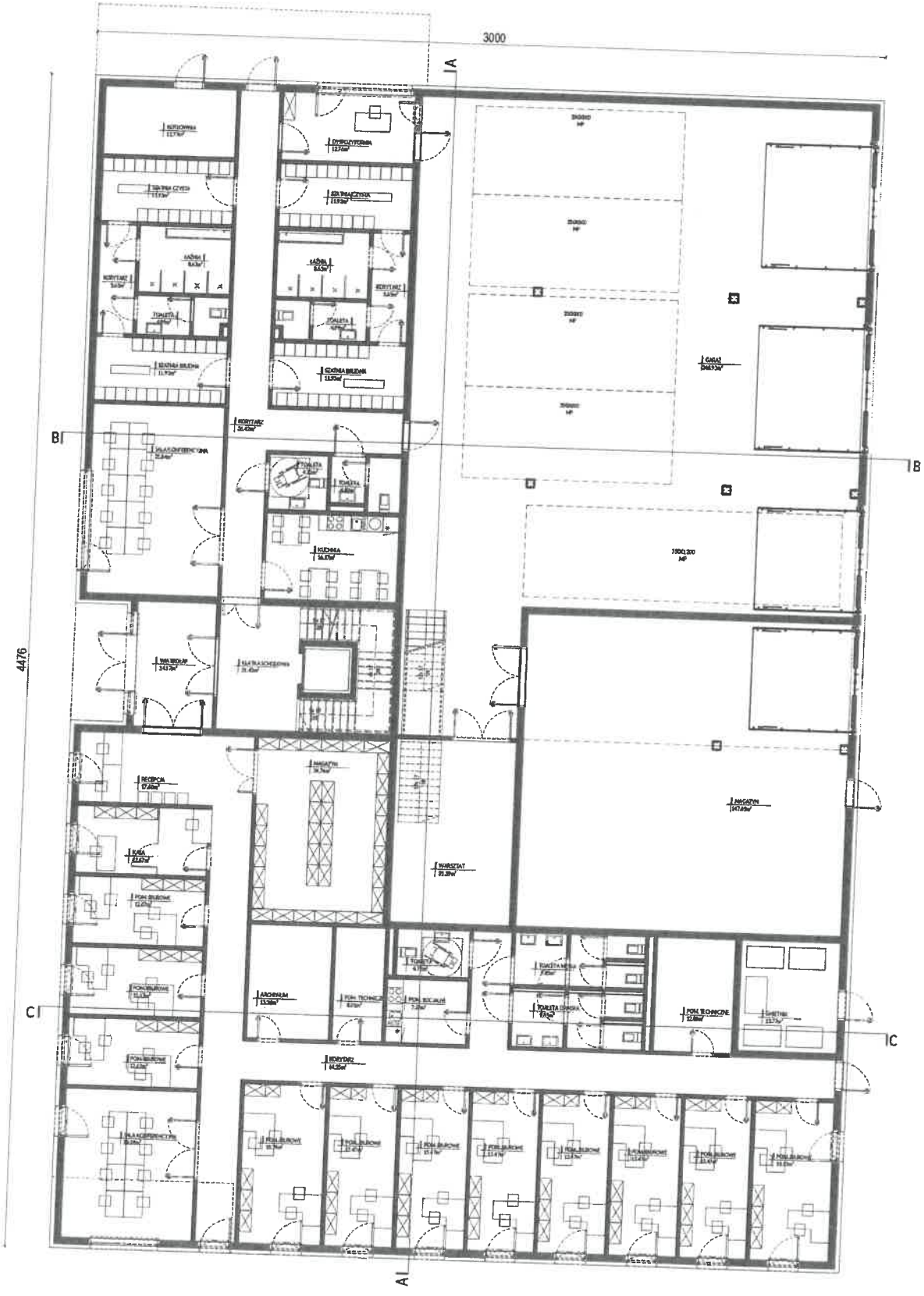
- Proponowane rozwiązania są w zgodzie z obowiązującym miejscowym Planem Zagospodarowania Przestrzennego a także rozporządzenie Ministra Infrastruktury w sprawie warunków technicznych, jakim powinny odpowiadać budynki i ich usytuowanie po zmianach ze stycznia 2018 roku.







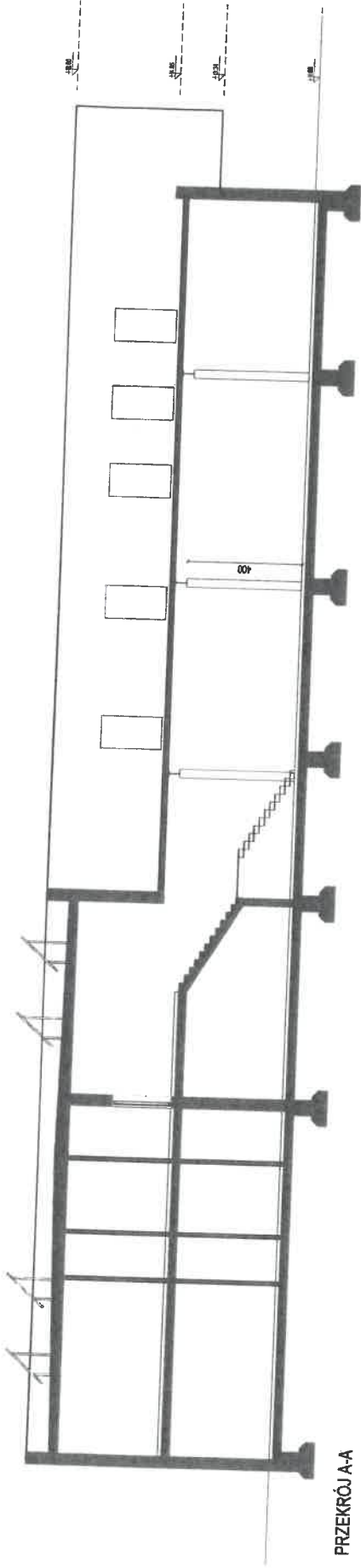
- LEGENDA**
- granic terenu inwestycji
  - ▲ instalacje i linie zabudowy
  - ▲ wjazd do parcy
  - ▲ wjazd do lokalu
  - ▲ wjazd na dach
  - strome schodki
  - rampa technologiczna
  - ▬ ścieki
  - ▬ kanalizacja



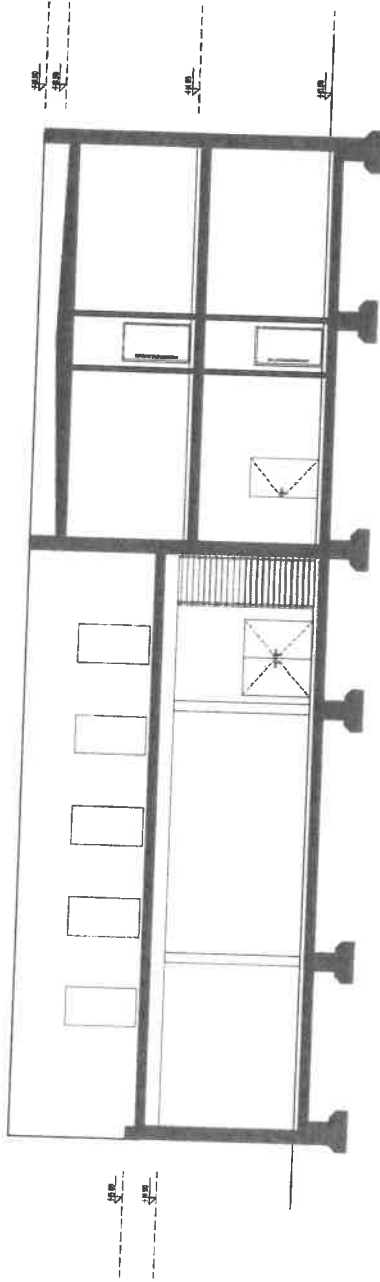




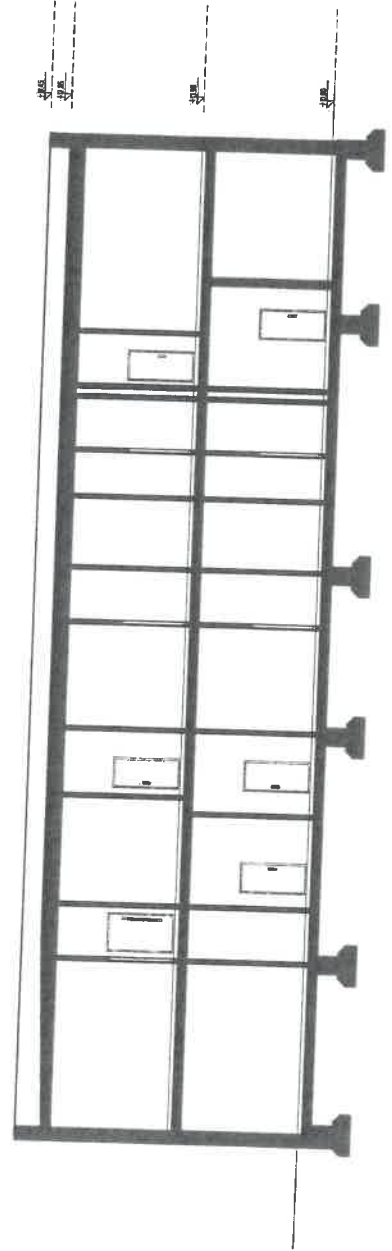




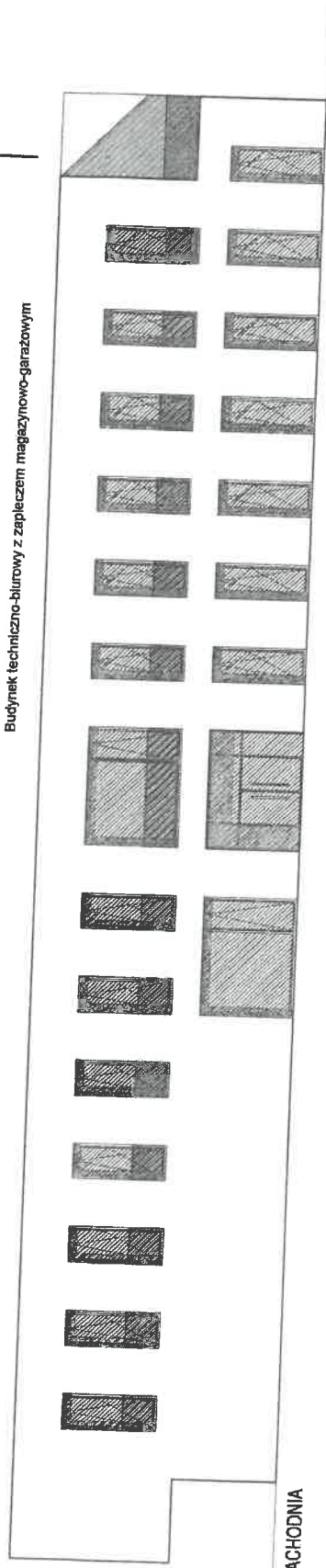
PRZEKRÓJ A-A



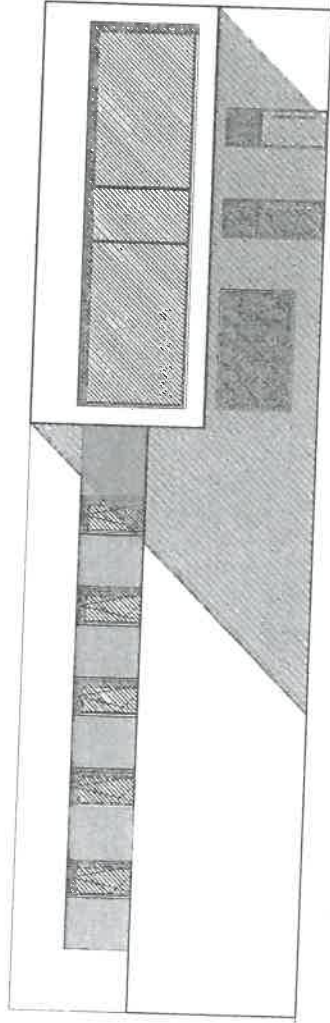
PRZEKRÓJ B-B



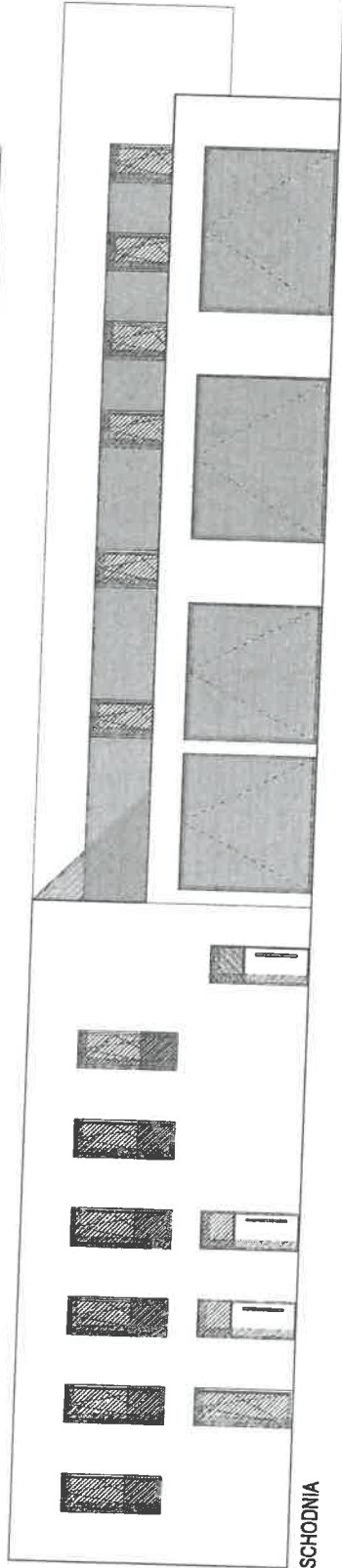
PRZEKRÓJ C-C



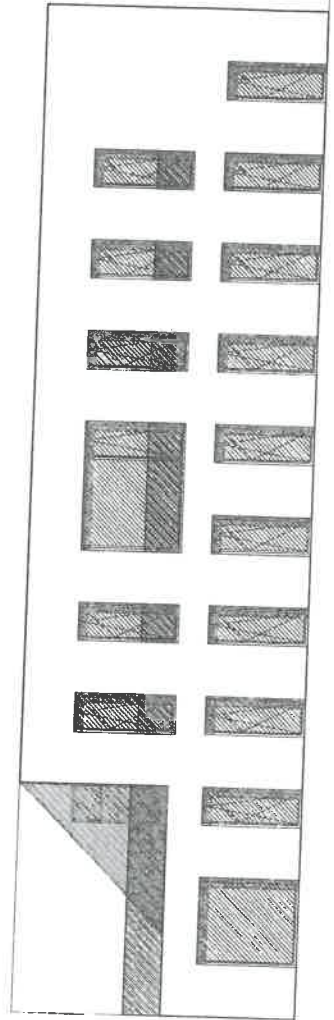
ELEWACJA ZACHODNIA



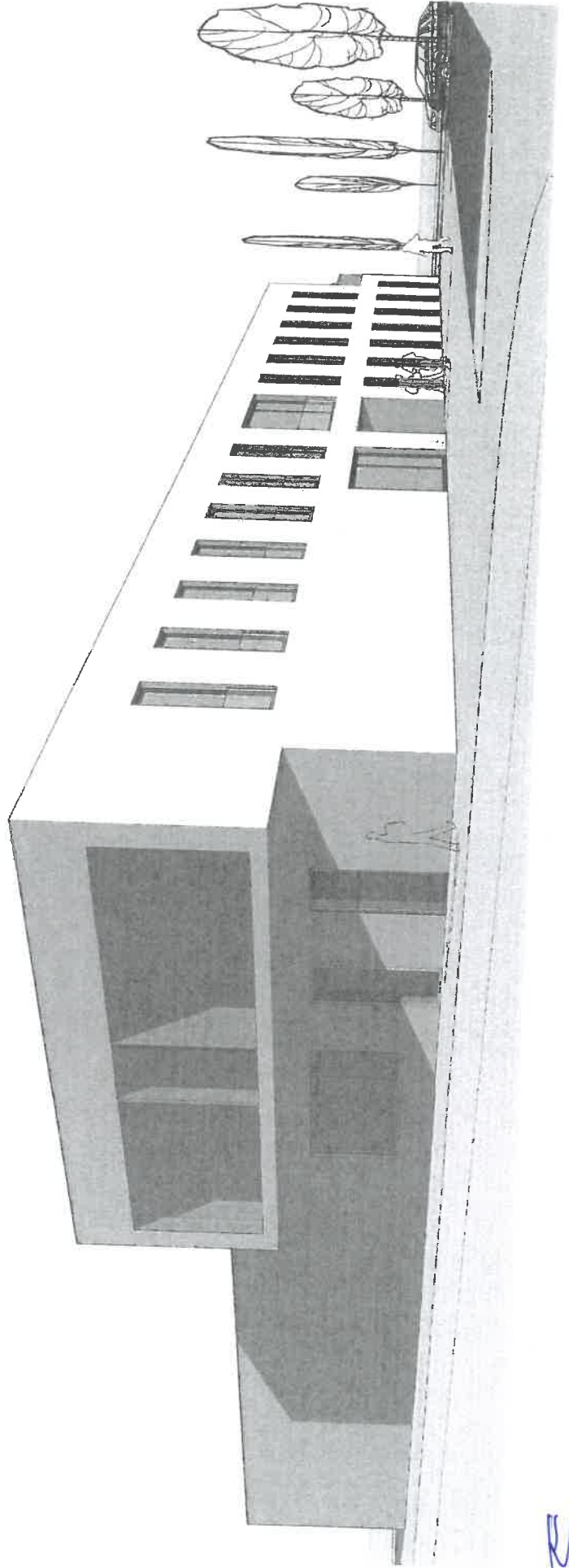
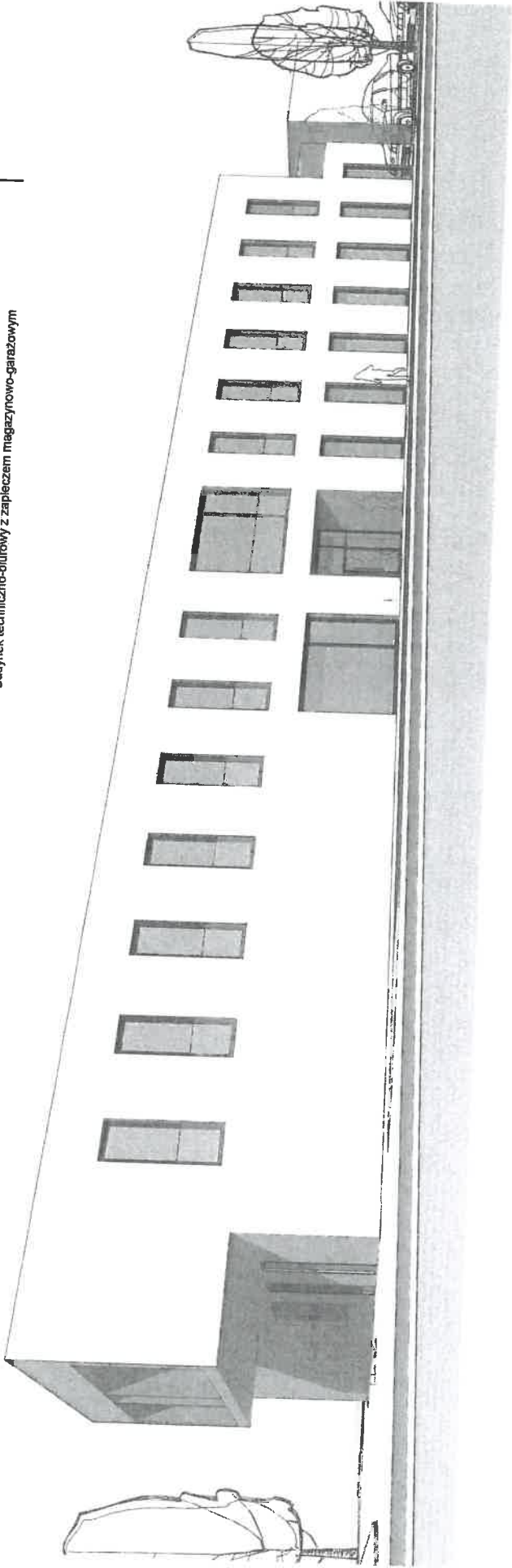
ELEWACJA PÓLNOCNIA



ELEWACJA WSCHODNIA



ELEWACJA POŁUDNIOWA



*R*